

TRADERS 360

Initiation au Trading

par la firme Traders 360 Inc.

TYPES DE COURTIER

➤ **Courtier à escompte**

Permet de négocier les actions, les options et les FNB.

Exemple: Banque Nationale Courtage Direct

➤ **Courtier CFD (contrat de différence)**

Permet de spéculer sur les devises, produits de base (pétrole brut, or, etc.) et les indices boursiers.

Exemple: CMC Markets

TYPES DE TRADING

➤ **Day trading**

Ouvrir et clôturer ses transactions dans la même journée

Plusieurs opérations par mois et peut recourir à la vente à découvert

Nécessite les cotes dynamiques et la profondeur de marché (niveau 2)

➤ **Swing trading**

Conserver ses positions quelques jours à quelques semaines

➤ **Investissement passif**

Acheter des actions avec une optique de croissance à long terme

TYPES DE COMPTE

- **Comptes enregistrés (REER, FERR, etc.) et CELI**

Autogérer ses investissements à long terme en bénéficiant d'avantages fiscaux.

- **Comptes non enregistrés**

Pour les opérations spéculatives à court terme.

- ❑ Au comptant
- ❑ Sur marge
- ❑ Sur marge – vente à découvert

INDICES BOURSIERS

S&P/TSX: indice de référence du marché canadien

S&P 500 (SPX): indice de référence du marché américain

NASDAQ: indice du secteur technologique américain

DIJA (Dow): indice des 30 plus grandes entreprises US

- Un indice représente la **performance** d'une bourse spécifique ou d'un groupe d'entreprises sélectionnées.
- La valeur de l'indice est exprimée en **points**.

PRODUITS DE BASE

Les matières premières sont:

- Le **pétrole brut** (WTI et Brent) et le **gaz naturel**
- Les **métaux précieux** (or, argent, platine, palladium)
- Les **métaux industriels** (aluminium, nickel, plomb, etc.)
- Les **produits agricoles** (blé, sucre, café, etc.)

Toujours exprimé en **dollar américain** (USD)

LES ACTIONS (STOCKS)

Pourquoi une entreprise s'introduit en bourse?

Pour **lever des capitaux** importants (financement) grâce aux actionnaires privés, principalement les institutions financières.

Qu'est-ce qu'une action?

Une **part de la propriété** d'une entreprise, aussi appelé un titre de participation.

Qu'a-t-on à gagner à devenir actionnaire?

- ✓ Profiter de la croissance de l'entreprise (**gain en capital**)
- ✓ Obtenir une partie des bénéfices de l'entreprise (**dividende**)

GAINS SUR LA BOURSE

➤ **Gain en capital**

Vendre un actif à un prix élevé que son prix d'achat initial.

Exemple:

Achat de **100 actions @ 10\$** (1000\$)

Vente de ces **100 actions @ 12\$** (1200\$)

Gain en capital: $1200\$ - 1000\$ = 200\$$ *

** Il faut déduire les frais de commission applicables*

VERSEMENT DE DIVIDENDES

➤ Dividende

La partie des bénéfices nets de l'entreprise qui peut être distribuée aux actionnaires

Exemple:

Dividende de **1,50\$ par action** versé à chaque trimestre.

Pour 1000 actions, le versement au 3 mois serait de 1500\$.

Pourquoi décider de verser des dividendes?

Le versement de dividendes est une façon de **rémunérer** et de **fidéliser** les actionnaires à long terme.

COTE D'UNE ACTION

- ❑ Affiche l'entreprise par son **nom** ou par son **symbole**.
- ❑ Affiche le **marché** où l'action est cotée et sa **devise**.
Exemple: Toronto – CAD, Nasdaq – USD
- ❑ Affiche si la cotation est en **temps réel**.
- ❑ Affiche la fluctuation (en \$ et en %) du **prix de l'action** par rapport au **prix de la fermeture précédente**.
- ❑ Affiche le **Volume** (Vol.) de transactions
 - **Nombre d'actions échangées** au cours de la journée

L'ANALYSE FONDAMENTALE

- Évaluer la **santé économique de l'entreprise**, autant interpréter les états financiers (bénéfice, endettement, etc.) que d'analyser l'équipe de gestion ou l'avantage concurrentiel de la société.
- Concept de **valeur intrinsèque**: déterminer la valeur réelle de l'entreprise et non pas celle que le marché boursier lui attribue.

L'ANALYSE TECHNIQUE

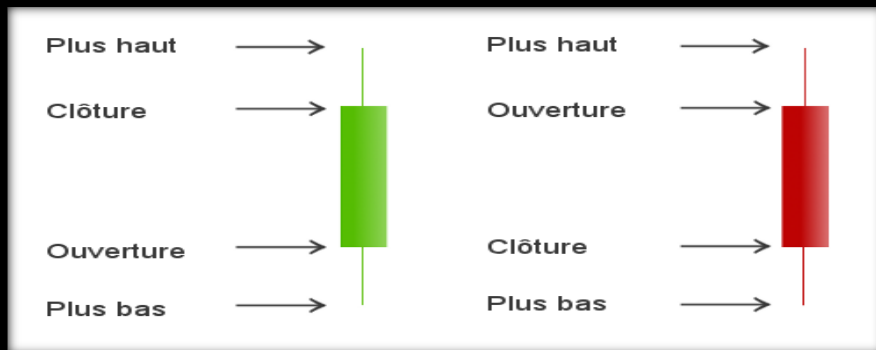
- Analyser les **graphiques** et interpréter les indicateurs techniques dans le but de repérer des **signaux** d'achat ou de vente.
- Ce type d'analyse permet de transiger **sans évaluer la santé financière** des entreprises transigées.
- L'analyse visuelle des titres sert à **déterminer le meilleur moment** pour procéder à l'achat ou à la vente.

LE « PRICE ACTION »

- Consiste à regarder les mouvements des prix sans avoir l'aide des indicateurs techniques: il faut regarder **l'évolution du prix dans le temps**.
- Inclut les concepts de **support-résistance**, ligne de **tendance** et les **moyennes mobiles**.

LIRE LES BOUGIES

- Les **ombres**: les lignes minces illustrent la fluctuation totale de la journée du plus bas au plus haut.
- Le **corps**: la partie plus large représente la variation du cours de l'action entre sa valeur à l'**ouverture** et sa valeur à la **fermeture**.
- La **couleur** indique s'il y a eu une **hausse** ou une **baisse** du prix de l'action par rapport à l'ouverture.



LES TENDANCES



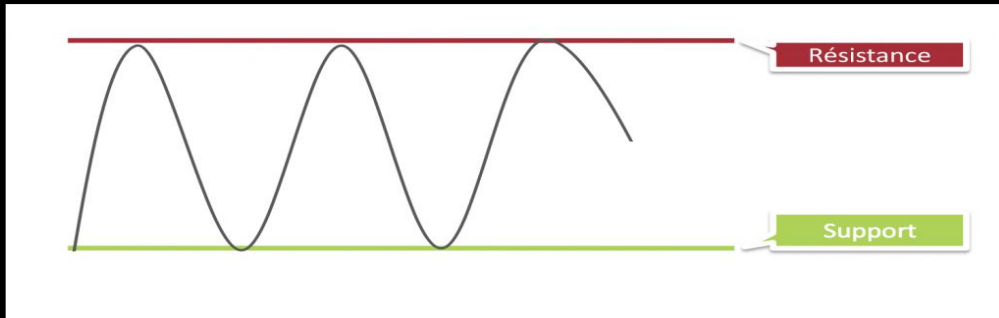
Une **tendance haussière** est caractérisé par des creux de plus en plus haut. Il faut **relier les creux** pour tracer la ligne de tendance.



Une **tendance baissière** est caractérisé par des sommets de plus en plus bas. Il faut **relier les sommets** pour tracer la ligne de tendance.

SUPPORT ET RÉSISTANCE

- Ce sont des lignes que l'on trace sur le graphique pour indiquer des **paliers de prix** entre lesquels le cours de l'action fluctue.
- La ligne de **support** indique le prix auquel la majorité des investisseurs est plus enclin à **acheter**. Le cours de l'action devrait rebondir vers le haut.
- La ligne de **résistance** indique le prix auquel la majorité des investisseurs est plus enclin à **vendre**. Le cours de l'action devrait être tiré vers le bas.

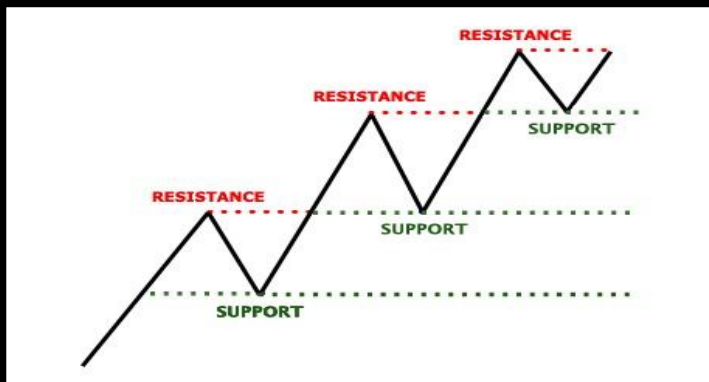


SOLIDITÉ DES ZONES

- La solidité d'un support ou d'une résistance se mesure par son **nombre de rebonds**, le **volume** au prix donné et par sa **durée dans le temps**.
 - + Un support de plusieurs mois est plus solide qu'un support temporaire qui se forme au courant de la journée.
- Une **cassure** survient lorsque le cours de l'action réussit à percer la zone de **support** ou de **résistance**.

RETOUR EN ARRIÈRE

- Le retour en arrière survient lorsque le cours de l'action **retourne vers son dernier niveau de cassure**, c'est-à-dire l'ancienne résistance.



Lorsqu'une **résistance est cassée**, elle devient une zone de **support**.

Le retour en arrière permet de valider la solidité du nouveau prix de support.

MOYENNE MOBILE (MM)

Une moyenne mobile (*moving average*) sert à visualiser la **valeur moyenne du cours de l'action sur une période donnée.**

Les moyennes mobiles génèrent des **signaux** d'achat ou de vente et servent également de **support-résistance** au prix de l'action.

Les moyennes mobiles sont également utilisées par la plupart d'autres **indicateurs techniques.**

INDICATEUR DE TENDANCE

- La ligne de la **Moyenne Mobile Exponentielle 50** peut servir de **résistance** et de **support** au cours de l'action.
- Si le cours de l'action parvient à traverser sa MME50 vers le haut, il s'agit d'un **signal d'achat**.
- Inversement, si le cours réussit à franchir sa MME50 vers le bas, il s'agit d'un **signal de vente**.

Plus la MME est à long terme (50, 100, 200), plus le signal indique un fort changement de tendance à long terme.

FONDS NÉGOCIÉS EN BOURSE (FNB)

Structure similaire à un fonds commun de placement sauf que les parts d'un FNB **se négocient sur les marchés boursiers** comme les actions des compagnies cotées en bourse.

Principaux types de FNB:

- ❑ FNB **indiciel**: reproduit le rendement d'un **indice de référence**
- ❑ FNB **sectoriel**: composé d'actions dans le **même secteur d'activité**
- ❑ FNB **spéculatif**: avec **effet de levier** ou à **rendement inversé**

PLACER UN ORDRE

Pour effectuer une transaction, vous devez sélectionner:

- ❑ La **Quantité d'actions** que vous voulez acheter/vendre.
- ❑ Le **Type d'ordre**
Marché, Limite ou Stop.
 - Le **prix** dans le cas d'un ordre Limite ou Stop.
- ❑ La **Durée** pendant laquelle l'ordre reste valide.

PRIX DE L'ACTION

Le cours de l'action est le **dernier prix** auquel un vendeur et un acheteur se sont entendus pour effectuer un échange d'un certain nombre d'actions.

- ❑ **Prix acheteur**: le **prix le plus élevé** que les acheteurs du marché sont prêts à payer pour acquérir des actions.
- ❑ **Prix vendeur**: le **prix le plus bas** auquel les vendeurs sont prêts à se départir de leurs actions.

TYPES D'ORDRE D'ACHAT

- Ordre **Marché**

Acheter immédiatement au **prix vendeur**

- Ordre **Limite**

Acheter au **prix indiqué ou plus bas**

- Ordre **Stop**

Acheter au **prix indiqué ou plus élevé**

TYPES D'ORDRE DE VENTE

- Ordre **Marché**

Vendre immédiatement au **prix acheteur**

- Ordre **Limite**

Vendre au **prix indiqué ou plus élevé**

- Ordre **Stop**

Vendre au **prix indiqué ou plus bas**

ENCAISSE ET POUVOIR D'ACHAT

- ❑ **Encaisse**: correspond au montant au comptant que vous avez dans votre compte de courtage.
- ❑ **Pouvoir d'achat**: représente votre capacité réelle d'achat en calculant les ordres en attente.
 - Dès que vous soumettez un ordre d'achat, la valeur de la transaction de l'ordre est soustrait du pouvoir d'achat, même si l'ordre n'est pas exécuté.

FRAIS DE COMMISSION

- ❑ Les frais de commission sont acquittés à **l'exécution d'un ordre d'achat** ou de **vente** d'actions, peu importe la quantité d'actions.
- ❑ Avec la plateforme Banque Nationale Courtage Direct, les frais de commissions varient entre **0.95\$ et 9.95\$ par transaction**, selon votre profil d'investisseur.
- ❑ Voir la grille de tarification: bn.cd.ca/tarification.html

PLATEFORME MARKET-Q

- ❑ **Cotes dynamiques**: pas besoin de rafraîchir pour obtenir les cotes en temps réel
- ❑ **Profondeur de marché**: permet d'avoir le niveau 2 sur les différents marchés boursiers.
- ❑ **Analyse graphique avancée**: avec davantage d'indicateurs techniques et plus de liberté d'analyses
- ❑ Obtenez Market-Q gratuitement en effectuant **10 transactions et plus par mois**.